

euro•fryz

“Euro-Fryz” s.c.

Dorota Falborska, Izabela Dylewska, Sławomir Pożycki

ul. Warmińska 1A, 91-316 Łódź

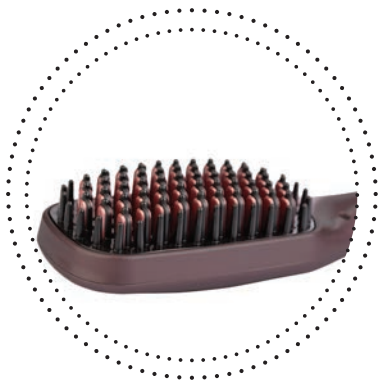
[www.eurofryz.pl](http://www.eurofryz.pl)

REGON: 472909905

NIP: 7262393168

# INSTRUKCJA OBSŁUGI

SZCZOTKA  
TERMICZNA  
PLUM B112



## INSTRUKCJA OBSŁUGI PROSTUJĄCA SZCZOTKA TERMICZNA PLUM B112

Proszę uważnie przeczytać instrukcje zawarte w tej broszurze, ponieważ zawierają one Ważne wskazówki dotyczące bezpieczeństwa i konserwacji. Urządzenie może być używane przez dzieci w wieku powyżej 8 lat oraz osoby o ograniczonej sprawności fizycznej, zdolności sensorycznej, ale tylko pod nadzorem osób, które mają wiedzę, lub udzielił Pouczenia dotyczące bezpiecznego korzystania z urządzenia i rozumieją związane z tym zagrożenia. Dzieci nie mogą bawić się urządzeniem. Czyszczenie i konserwacja urządzenia nie mogą być wykonywane przez dzieci bez nadzoru. Jeśli przewód zasilający jest uszkodzony musi być wymieniony przez producenta, jego agenta serwisowego lub podobnie wykwalifikowaną osobę, aby uniknąć zagrożenia.

**OSTRZEŻENIE: Nie używaj tego urządzenia w pobliżu wanien, pryszniców, umywalk lub naczyń zawierających wodę.**

**FUNKCJE** - Szczotka termiczna Plum to produkt o wielu właściwościach: wygładza jak prostownica i rozplątuje jak szczotka, wszystko w całkowitym bezpieczeństwie bez możliwości spalenia włosów podczas używania. Jej kształt sprawia, że świetnie sprawdza się na wszystkich rodzajach włosów, szczególnie dłuższe włosy. Temperatura można łatwo regulować dzięki wyświetlaczowi LCD wyświetlacz z tyłu. Cechy: - Obrotowy przewód 360° - termostat cyfrowy - maksymalna temperatura 200 °C - Grzebienie ceramiczne turmalinowe - automatyczne wyłączenie po 60 minutach.

### WSKAZÓWKI DOTYCZĄCE BEZPIECZEŃSTWA

Niebezpieczeństwo nie zostawiaj opakowania (worki foliowe, pudła kartonowe, zszywki) w zasięgu dzieci, ponieważ są potencjalnie szkodliwe. Proszę sprawdzić zasilanie gniazdka elektrycznego przed użyciem produktu. Upewnij się, że napięcie źródła prądu elektrycznego jest takie samo jak w opisie. Uwaga: Po nagraniu sprzęt jest bardzo gorący, kontakt z nimi może powodować oparzenia. W przypadku upuszczenia produktu, przed dalszym użyciem należy sprawdzić, czy nie ma widocznych uszkodzeń, w przypadku uszkodzenia skontaktuj się z autoryzowanym centrum serwisowym, aby uniknąć niebezpieczeństwa. Nie pozostawiaj urządzenia niepotrzebnie włączonego, gdy nie jest używane. Nigdy nie zanurzaj urządzenia w wodzie, ryzyko porażenia prądem. Nigdy nie dotykaj urządzenia mokrymi, wilgotnymi włosami, rękami lub stopami. Nie używaj przedłużaczy przewodu zasilającego. Nie używaj w saunach, łaźniach ani pod prysznicami. Nie ciągnij za przewód zasilający urządzenia, aby odłączyć go od sieci. Nie pozostawiaj urządzenia wystawionego na działanie deszczu, słońca .etc.). Uwaga Niebezpieczeństwo Nie zbliżaj urządzenia do twarzy lub oczu, ponieważ grozi to oparzeniem. Zawsze utrzymuj sprzęt w czystości z kurzu, brudu, lakieru do włosów lub żelu. Po użyciu zawsze odłącz urządzenie i poczekaj, aż sprzęt całkowicie ostygnie przed schowaniem go.

## INSTRUKCJA

Włóż wtyczkę (6) przewodu zasilającego do gniazda. Naciśnij przycisk zasilania (1) przez 2 sekundy, aby włączyć urządzenie. 3. Wyświetlacz temperatury (2) będzie wskazywał 180 °C przez 2 sekundy, to ustawiona temperatura pracy. Wyświetlacz zacznie wyświetlać temperaturę grzebieni. Aby zmienić temperaturę termo szczotka, naciśnij przycisk (3) wielokrotnie, aby podnieść temperaturę (maks. 200 °C) lub (4) obniżyć go (min 100 °C). Każde naciśnięcie przycisku spowoduje zmianę: zmienić temperaturę o +/- 10 °C, zostanie to pokazane na wyświetlaczu. UWAGA: naciśnięcie temperatury przyciski regulacji (3) i (4) jednocześnie zmienia się skala temperatury do °F (Fahrenheit). Stosując tę samą procedurę, jest możliwość powrotu do wyświetlacza temperatura w °C. Poczekaj, aż termo szczoteczka osiągnie ustawioną temperaturę przed użyciem. Przeprowadź termo szczotkę po włosach jak normalna szczotkę. Dla lepszego efektu utrzyj kosmyk włosów napięty i przepuszczaj szczotkę najpierw powyżej, a następnie poniżej. UWAGA: podczas użytkowania temperatura zmiany pokazywane na wyświetlaczu zgodnie z rzeczywistą temperaturą termo szczotki. Bardzo wilgotne włosy mogą znacznie obniżyć temperaturę szczotki termicznej. Po zakończeniu wyłącz urządzenie trzymając moc wciśnięty przez 3 sekundy. ten wyświetlacz pokaże „OFF”. Szczotka termiczna wyłącza się automatycznie 60 minut po uruchomieniu. UWAGA: Zasilanie zostanie odłączone nawet jeśli nadal używasz urządzenie. W takim przypadku włącz urządzenie ponownie.

## PRZECHOWYWANIE I KONSERWACJA

Po wyjęciu z opakowania należy sprawdzić integralność urządzenia. W szczególności czy urządzenie jest nienaruszone i nie ma widocznych uszkodzeń, które mogły powstać podczas transportu, w tym wypadku należy nie używać urządzenia, nie nagrzewać i kontaktować się tylko z autoryzowanym serwisem. PROSTUJĄCA SZCZOTKA TERMICZNA może być używana wyłącznie do celów, do których została specjalnie zaprojektowana. Każde inne użycie powinno być uznane za nieodpowiednie, a zatem niebezpieczne. Producent nie ponosi odpowiedzialności za jakiegokolwiek szkody wynikające z niewłaściwego lub nieprawidłowego użytkowania. Aby uniknąć niebezpiecznego przegrzania, nie owijaj przewodu zasilającego wokół urządzenia. Przed użyciem urządzenia upewnij się, że działa idealnie, wszelkie wady mogą spowodować uszkodzenie. W takim przypadku producent nie ponosi odpowiedzialności. Przed wykonaniem jakichkolwiek prac związanych z czyszczeniem lub konserwacją odłącz urządzenie i poczekaj, aż osiągnie temperaturę pokojową. Zawsze utrzymuj urządzenie w czystości. W przypadku usterek i/lub wadliwego działania prosimy o kontakt wyłącznie z autoryzowanym centrum serwisowym.

## WSZYSTKIE WARUNKI GWARANCJI ZOSTAŁY OPISANE W KARCIE GWARANCYJNEJ !!!

Urządzenie posiada gwarancję 12 miesięcy na użytkowanie profesjonalne (lub do celów związanych z działalnością gospodarczą lub handlową) lub w przypadku towarów używanych indywidualnie 24 miesiące od daty zakupu na wady materiałowe i produkcyjne. Gwarancja nie obejmuje części zewnętrznych i estetycznych, uchwytów, części zamiennych oraz wszelkich uszkodzeń powstałych w wyniku niewłaściwego użytkowania urządzenia, złego montażu lub użytkowania innego niż zapisano w instrukcji, a tym samym wyklucza normalne użytkowanie. Gwarancja wygasa, jeśli urządzenie zostało otwarte, naruszone lub naprawione przez nieautoryzowany personel. - Urządzenie musi zostać naprawione przez autoryzowane centrum pomocy technicznej. Opłaty i ryzyko związane z transportem będą obsługiwane przez klienta końcowego. Sprzedaż urządzeń jest zarezerwowana wyłącznie do użytku profesjonalnego. Ważność gwarancji zależy od daty i potwierdzenia zakupu oraz otrzymania Karty Gwarancyjnej, która musi być opisana i podstemplowana przez sprzedawcę. W przypadku bezpośredniej dostawy do autoryzowanego centrum pomocy technicznej, należy dołączyć Kartę Gwarancyjną - Klient końcowy musi poinformować sprzedawcę o niezgodności od dnia, w którym wykrył taką niezgodność. Sprzęt należy dostarczyć /prześłać pocztą, kurierem lub osobiście z potwierdzeniem odbioru na adres autoryzowanego sprzedawcy.

**UWAGA ! GWARANCJA BĘDZIE UZNANA ZA WAŻNĄ TYLKO W PRZYPADKU DOSTARCZENIA DOKUMENTU ZAKUPOWEGO ORAZ OPISANEJ KARTY GWARANCYJNEJ.** Dostarczany do serwisu sprzęt musi być kompletny, czyli zawierać elementy dostarczone pierwotnie przez firmę wraz z zakupionym towarem.